

Выпуск  
№ 3 (31)  
2024



# Я СЛЫШУ МИР

Полезный журнал для детей с нарушениями слуха,  
их родителей и друзей



10 ЛЕТ ЖУРНАЛУ!



[www.usarik.ru](http://www.usarik.ru)



[vk.com/usarikru](https://vk.com/usarikru)



[t.me/usarikru](https://t.me/usarikru)



Журнал «Я слышу мир!»  
Выпуск № 3 (31), декабрь 2024 г.

Издатель и учредитель: АССОЦИАЦИЯ  
«НЕКОММЕРЧЕСКОЕ ПАРТНЕРСТВО СОДЕЙСТВИЯ  
РЕАБИЛИТАЦИИ ЛЮДЕЙ С ОГРАНИЧЕННЫМИ  
ВОЗМОЖНОСТЯМИ ПО СЛУХУ «РОДИТЕЛЬСКОЕ  
ОБЪЕДИНЕНИЕ «Я СЛЫШУ МИР!»

Главный редактор: Д. Г. Куликов.

Научный редактор: Г. Ш. Туфатулин.

Выпускающий редактор: П. Л. Коваленко.

Редакторская группа: Е. Попова, Г. Спивакова,  
А. Билалова, О. Зонтова, Н. Пудов, Е. Доронищева.

Креативная группа: А. Нотик, М. Савицкая,  
А. Сафронова, А. Смертина, Н. Тютюнникова,  
Д. Схоменко, Д. Чаплыгина.

Фото: Д. Песочинский, М. Дынников, С. Мисюра.

Журнал зарегистрирован Федеральной службой  
по надзору в сфере связи, информационных  
технологий и массовых коммуникаций.

Per. № ПИ ФС 77-66349 от 14.07.2016 г.

Тираж: 3500 экз. Бесплатно.

Адрес редакции: 195299, г. Санкт-Петербург,  
ул. Лужская, д. 4, корп. 3, лит. А, офис 1.

Телефон редакции: (812) 321-10-79.

Для корреспонденции: 195265, г. Санкт-Петербург,  
а/я 5 Ассоциация НПСРЛОВСРО «Я слышу мир!».

Вопросы и предложения присылайте на адрес  
info@rodsi.ru.

Отпечатано в «Типографии «СИНЭЛ»: РФ, 194233,  
г. Санкт-Петербург, ул. Курчатова, д. 10.

Дата печати: декабрь 2024 г.

© Ассоциация НПСРЛОВСРО «Я слышу мир!», 2024

Произведено по лицензии ООО «Смешарики».

Все права защищены.

© ООО «Смешарики», 2003

© ООО «Мармелад Медиа», 2008–2024

Журнал издается на средства

ООО «Азимут Мед Групп»



1. Скачайте приложение или откройте уже установленное на телефоне с помощью сканера (считывателя) QR-кодов.
2. Отсканируйте QR-код.
3. Заполните анкету.
4. Или перейдите на сайт USHARIK.RU в раздел «Журнал».

Все номера журнала вы можете прочитать на сайте Ушарика [USHARIK.RU](http://USHARIK.RU).

По вопросам размещения рекламы  
пишите на адрес [info@rodsi.ru](mailto:info@rodsi.ru).



центр медико-педагогической реабилитации  
**ПРОСТРАНСТВО  
СЛУХА И РЕЧИ**



## НАСТРОЙКА РЕЧЕВЫХ ПРОЦЕССОРОВ

+ консультация врача-сурдолога к.м.н.

MED-EI \*специальное предложение

Cochlear

Advanced Bionics

**НАСТРОЙКУ ПРОВОДИТ СУРДОЛОГ С БОЛЕЕ  
ЧЕМ 20-ЛЕТНИМ СТАЖЕМ РАБОТЫ, К.М.Н. ЯСИНСКАЯ А.А.**

Запись на настройку:

**+7 (495) 221-87-77**

**+7 (969) 762-92-66**

Москва, Мясницкая 35, стр. 2, этаж 2

**[sluhcenter.ru](http://sluhcenter.ru)**



Партнёр компании  
MED-EI с 2006 года

# Время загадывать желания



*Дорогие читатели!  
Подходит к концу очередной год,  
и впереди нас ждут праздники,  
а с ними — время загадывать желания  
и самостоятельно творить маленькие  
чудеса. Мы решили подвести итоги нашего  
года — он у нас был не простой, а юбилейный!*



## ДМИТРИЙ ГЕОРГИЕВИЧ КУЛИКОВ

Главный редактор журнала, руководитель проекта «Я слышу мир!»

В этом году журнал «Я слышу мир!» отметил свой юбилей. Нам исполнилось 10 лет! За это время мы добились многого, многое сделали, но самое главное — за эти годы мы стали с вами настоящей семьёй. Надеемся, что на страницах нашего журнала каждый раз вы находите что-то новое, что-то полезное для себя и своих детей.

Какие ещё итоги хотелось бы подвести? Этой осенью прошли важные для нас события — например, мы приняли участие в круглом столе, организованном в РГПУ им. Герцена, который был посвящён вопросам помощи детям с нарушениями слуха и семьям, в которых растут такие детки. А 2 ноября всеми любимый Ушарик посетил День добра в ЛОР НИИ и подбодрил маленьких пациентов с кохлеарными имплантами.

Проект «Крепкая семья», осуществляемый под эгидой партии «Единая Россия», этой осенью вновь расширил свои границы — этой осенью мы провели мастер-классы об основах реабилитации детей с нарушениями слуха в Волгограде, Архангельске и Красноярске. Читайте об этом на страницах журнала!

Что ещё вы найдёте в выпуске? Мы подготовили для вас описания зимних игр для развития речи и слуха, в которые можно играть всей семьёй и дома, и на улице. Весёлые, активные, интересные и забавные игры можно провести даже в новогоднюю ночь!

В рубрике «История семьи» мы расскажем о семье Лобач и юной Тане. Надеемся, что история девочки, которой сделали операцию в 2009 году, подарит всем нашим читателям надежду на чудо.

Но и это ещё не всё! В детской части журнала вместе с Ушариком и его друзьями мы отправимся в путешествие в Мурманск. Вы сможете полюбоваться полярным сиянием, побываете на «краю земли» и даже встретите белого медведя!

Кроме того, приключения Ушарика продолжаются и вне нашего журнала — в «Малышариках», у которых, кстати, в октябре вышел полнометражный фильм, выходит новая серия с нашим любимым героем!

*Дорогие читатели — большие и маленькие, — от всего сердца я хочу поздравить вас с наступающим Новым годом и пожелать вам здоровья и счастья! Давайте вместе загадаем желание встретиться чаще в грядущем году!*



# 10 лет журналу



Диша, 9 лет



Иван, 10 лет



Стефания, 10 лет



Кирилл, 8 лет



Ульяна, 6 лет



Денис, 9 лет



Мария, 7 лет



Семён, 10 лет



Ангелина, 8 лет

# «Я слышу мир!»



Константин, 11 лет



Андрей, 11 лет



Мария, 12 лет



Александра, 9 лет



Ариана, 8 лет



Юрий, 5 лет



Саша, 5 лет



Александр, 10 лет





Ульяна, 8 лет



Максим, 3 года



Матвей, 8 лет



Миша, 10 лет



София и Ярослав,  
6 лет



Ева, 9 лет



Костя, 13 лет



Кирилл, 7 лет



# Слухоречевое развитие зимой



## БОНДАРЕНКО НАДЕЖДА СЕРГЕЕВНА

Сурдопедагог, учитель-дефектолог ГБОУ школы-интерната № 33  
Выборгского района г. Санкт-Петербурга

*Новогодние праздники — это всегда время в кругу семьи. Каждый ребёнок с нетерпением ждёт зимних каникул, ведь это время волшебства, тепла дома, интересных приключений и незабываемых впечатлений. Уважаемые родители, именно вы можете творить чудеса для своего ребёнка в каникулы, а также в комфортных праздничных условиях продолжить работу над развитием речи и слуха.*

В этой статье мы приведём некоторые примеры игр, которые вы сможете с лёгкостью и радостью использовать во время зимних каникул.

И пусть новогодние каникулы будут наполнены приятными, возможно, новыми традициями, приключениями и радостью от проведённого вместе времени.

## ИГРЫ ДОМА

### 1. «Зимняя путаница»

Предложите ребёнку послушать высказывания и хлопнуть в ладоши, если сказанное в них бывает на самом деле. Приведём некоторые примеры:

*Дед Мороз забирает подарки.*

*Зимой падают снежинки.*

*Ребята катаются на санках с горки.*

*На берёзе висят ёлочные игрушки, гирлянда, мишура.*

*Дети лепят снеговика.*

*На улице лежат сугробы песка.*

В данной игре развивается умение удерживать слуховое внимание и анализировать услышанное.

### 2. «Домашний театр»

Договоритесь и устройте театрализованное представление дома. За основу можно взять сказку, которую вы прочитали накануне. Распределите роли, подготовьте костюмы из подручных материалов, отрепетируйте слова. Привлеките к спектаклю как можно больше родственников и друзей. Можно разделить на команды и устроить несколько

представлений, а потом угадать, какая команда какую сказку инсценировала.

Это задание является хорошей тренировкой для изменения силы голоса, интонации и тембра. А ещё подарит море эмоций, ведь это всегда весело, когда в спектакле участвуют и взрослые, и дети.

### 3. «Чей подарок?»



Организуйте новую форму вручения подарков. Будет здорово, если в этой игре будут участвовать несколько (больше 4-х) близких людей, хорошо знакомых ребёнку. Перед вручением подарка опишите того, кому адресован данный подарок. Например: «Это самый старший мужчина. У него голубые глаза. Он любит кататься на лыжах. Часто играет с (имя ребёнка) в футбол». Подбирайте такие факты, которые знает ребёнок. Задача ребёнка — внимательно выслушать и угадать, кому предназначен этот подарок. Затем он может торжественно вручить подарок владельцу. Таким образом, вы не только разнообразите вручение подарков, но и сможете поработать над развитием слуха и речи своего малыша.



### 4. «Мои зимние воспоминания»

Заведите дневник «зимних воспоминаний». Каждый день вклеивайте в этот дневник фотографии с прогулок, с праздников, билеты из музея, цирка, театра. Пишите маленькие рассказы к иллюстрациям. Попросите ребёнка рассказать, что произошло с ним днём. Если ему трудно самому рассказывать, то расскажите вы, ребёнок будет рассматривать дневник, запоминать новые слова, правильную схему построения фраз, а после сможет рассказать сам. Главное — важные моменты жизни ребёнка будут запечатлены и записаны, а затем и пересказаны. Такое задание способствует расширению словарного запаса и развитию связанной речи.

## НА УЛИЦЕ

### 1. «Хоровод»

Найдите ёлочку (или поставьте веточку ёлочки в снег). Спойте ребёнку песенку «В лесу родилась ёлочка» в быстром или медленном темпе. Малышу надо будет определить, в каком темпе вы поёте. Если вы поёте быстро, то ребёнок в быстром темпе ходит вокруг ёлки, если медленно, то — в медленном. Затем можно поменяться ролями: ребёнок поёт, вы ходите в нужном темпе. Привлекайте к игре друзей, родственников, но темп хоровода попросите определять именно малыша.

Данная игра направлена на развитие умения различать темп, что необходимо для того, чтобы ребёнок в дальнейшем мог успешно контролировать свою речь.

### 2. «Зимняя охота»

Предложите ребёнку слепить снежки и устроить «охоту». Описывайте предметы, которые встречаются вам на прогулке. Задача ребёнка — внимательно послушать описание и кинуть снежок в тот предмет, про который вы говорили. Играть могут несколько человек, так игра приобретёт соревновательный момент и станет ещё интереснее. Выигрывает тот, кто первый догадался, о чём идёт речь, и кинул снежок в этот предмет.



### 3. «Шифр на снегу»

Предложите ребёнку послушать предложения и написать на снегу шифр. Ребёнок слушает, повторяет предложение и рисует на снегу столько палочек, сколько слов в предложении. Длина палочек зависит от количества слогов в слове, поэтому сначала он должен определить, сколько слогов в слове, а затем нарисовать палочку.

Например, предложение: «Снег лежит на деревьях» может выглядеть так: \_ \_ \_ \_ . (1-я

палочка — короткая (слово из одного слога, рисуем одну чёрточку), 2-я палочка — чуть длиннее (слово из двух слогов, рисуем палочку из двух чёрточек), 3-я палочка — одна чёрточка, 4-я палочка — из трёх чёрточек.)

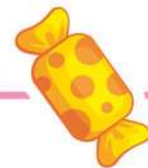
Потом можно попросить другого взрослого или брата / сестру разгадать этот шифр. Такое задание способствует развитию умения определять количество слов в предложении и количество слогов в слове.



### 4. «Снежный бой»

Игра рассчитана на трёх и более человек (ведущий и несколько человек, которые будут кидать друг в друга снежки). Договоритесь с ребёнком, что можно начинать бой снежками только по команде, выберите слово-сигнал. Ведущий (вы) произносит любые слова, созвучные со словом-сигналом (с одинаковым количеством слогов в слове, одинаковым ударным слогом, одинаковым фонематическим наполнением). Например, слово-сигнал «зима» (Дима, тина, земля, Зина, ЗИМА, Тима, мимо и т. д.). Как только ребёнок услышит заданное слово, он должен начать кидать снежки. Задача ребёнка — удержать слуховое внимание и различить похожие по звучанию слова, а это отличная тренировка фонематического восприятия.

Важно рассчитывать на уровень развития фонематического восприятия ребёнка. Если фонематическое восприятие недостаточно сформировано, то используйте контрастные по звучанию слова (например, называйте слова, состоящие из одного слога, а словом-сигналом будет слово из четырёх слогов).



**КОНДРАТЬЕВА СОФЬЯ СЕРГЕЕВНА**  
Магистрант кафедры сурдопедагогики РГПУ  
им. А. И. Герцена

### 1. «Зимняя звуковая охота»

Во время поездки, прогулки, в дороге предложите ребёнку слушать разнообразие окружающих звуков. Выберите понравившийся звук и вместе найдите его источник. Запишите понравившийся звук на диктофон в телефоне и сфотографируйте источник звука. Дома предложите ребёнку послушать записанный звук и найти в альбоме с фотографиями с прогулки нужный источник звука.

Например, звуки: скрип снега под ногами, треск ломающихся на луже льдинок, взрыв хлопушки, треск бенгальского огня, вой метели, звук разбивающейся сосульки, гомон воробьёв у зимней кормушки.



### 2. «Поймай слово»

Выберите новогодний рассказ или песню. Во время чтения или пения предлагайте ребёнку хлопнуть в ладоши, когда он услышит заданное слово. Например, предложите ребёнку хлопать, когда он услышит слово «ёлочка» в песне «Маленькая ёлочка».

*Маленькой ёлочке  
Холодно зимой,  
Из лесу ёлочку  
Взяли мы домой.*

*Белочка прыгала  
В шубке голубой:  
«Ёлочка, ёлочка,  
Я пойду с тобой!»*

*Сколько на ёлочке  
Шариков цветных,  
Розовых пряников,  
Шишек золотых!*

*Сколько под ёлочкой  
Маленьких ребят!  
Топают, хлопают,  
Весело кричат:*

*«Ёлочка, ёлочка,  
Яркие огни,  
Синими бусами,  
Ёлочка, звени!»*



### 3. «Я вижу...»

Взрослый описывает зимние пейзажи во время поездки или прогулки. Иногда взрослый специально ошибается, называя то, чего нет. Ребёнок должен заметить ошибку и исправить её.

Например, взрослый говорит: «Я вижу за окном лес», а ребёнок исправляет: «Я вижу за окном город».

### 4. «Ухо-нос-лоб»

Для начала правильно называйте соответствующие части лица и правильно показывайте их. Например, при слове «ухо» мы показываем на ухо, при слове «нос» — на нос. Выполните это задание несколько раз с ребёнком.

А потом начните путать ребёнка: говорим «ухо», а показываем «нос». Задача ребёнка — быть внимательным и всегда правильно показывать названную часть лица.

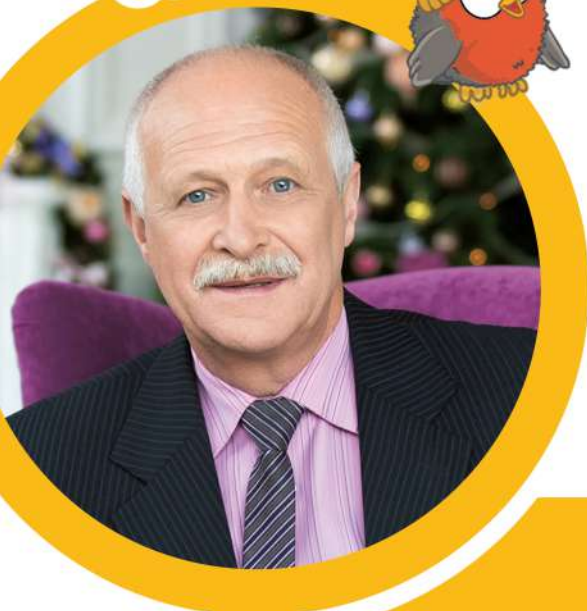
### 5. «Волшебная палочка»

Дайте ребёнку палочку и попросите постучать по разным предметам. Потом попросите ребёнка отвернуться и угадать, по какому предмету вы стучите. Например, постучите палочкой по дереву, по льду на луже, по ведру.

### 6. «Зимняя сказка»

Предложите ребёнку вместе придумать и рассказать историю о зимних приключениях. Интересно попробовать также вместе сочинить мини-сказки о зимних приключениях с участием любимых героев. Например, «Новогодние приключения Ушарика и его друзей». Это поможет расширить словарный запас, улучшить навыки рассказывания и развить воображение.

# Особенности слухового восприятия с кохлеарным имплантом



*В нашу редакцию часто поступает вопрос: «Как слышно с кохлеарным имплантом?» Родители хотят знать, как их ребёнок воспринимает звуки с помощью кохлеарного импланта. Чтобы подробно ответить на этот важный вопрос, мы обратились к эксперту — Пудову Виктору Ивановичу, ведущему научному сотруднику ФГБУ «СПб ЛОР НИИ», который уже полвека занимается диагностикой нарушений слуха и 25 из них помогает детям и взрослым обрести новый мир звуков с помощью кохлеарного импланта.*

**ПУДОВ ВИКТОР ИВАНОВИЧ**

Ведущий научный сотрудник ФГБУ «СПб ЛОР НИИ», аудиолог



Более подробно с Виктором Ивановичем Пудовым вы можете познакомиться, посмотрев выпуск передачи «Истории вслух с Еленой Поповой».

## Как слышно с кохлеарным имплантом

Практика показала, что адекватная настройка параметров речевого процессора в большинстве случаев позволяет воспринимать шёпотную речь на расстоянии до 5–6 метров, а разговорную речь — до 20 и более метров. При такой настройке пациенты не испытывают утомления при ношении речевого процессора в течение всего дня и настолько привыкают к своему аппарату, что родителям иногда приходится снимать речевой процессор только после того, как ребёнок заснёт.

Тем не менее даже после правильной настройки речевого процессора у родителей часто возникает вопрос: почему их ребёнок не всё слышит так, как его сверстники? Самая частая жалоба — ребёнок не слышит в речи отдельные звуки или пропускает окончание в слове.

Почему же у пациентов с кохлеарными имплантами возникают проблемы в слуховом восприятии? Нужно понимать, что основная обработка слуховой информации происходит не на периферии слуховой системы, а в центральных отделах слуховой области коры головного мозга. Даже большое количество электродов системы кохлеарной имплантации не может полноценно заменить работу более 20 тысяч слуховых рецепторов. Но практика показала, что неограниченные возможности мозга позволяют воспринимать речь наравне со слышащими людьми.

У нормально слышащего ребёнка центральные отделы слуховой системы формируются с момента рождения, а у глухого — только после первого включения речевого процессора. При этом следует иметь в виду, что с возрастом снижается пластичность мозга и способность к его развитию. Поэтому чем позже проведена кохлеарная имплантация, тем больше усилий нужно прилагать для формирования центральных механизмов слухового восприятия.

Анализируя вопросы родителей, нужно прежде всего выяснить, действительно ли ребёнок не слышит какие-то звуки или не различает их. Если ребёнок не слышит некоторые звуки (чаще всего — высокочастотные согласные), то вопрос в настройке

речевого процессора. При правильной настройке процессора пороги слухового восприятия во всём речевом диапазоне частот 125–8000 Гц должны составлять 25–35 дБ. Если ребёнок не различает отдельные звуки (чаще всего низкочастотные согласные), то вопрос в формировании центральных слуховых механизмов. С возрастом ребёнка ухудшается пластичность мозга и затрудняются процессы центральных слуховых механизмов, поэтому желательно проводить кохлеарную имплантацию у детей как можно раньше.

Рассматривая центральные слуховые механизмы, нужно учитывать по крайней мере пять основных свойств слуховой системы, которые формируются в процессе постепенного развития центральных отделов. Это формирование ощущения высоты и громкости звуков, скорость обработки слуховой информации, долговременная и кратковременная слуховая память и слуховая адаптация. Если говорить о формировании ощущения высоты и громкости звуков, то они формируются первыми и совершенствуются в процессе накопления слухового опыта ребёнка. Это позволяет ребёнку достаточно быстро понимать отдельные слова и фразы уже по истечении шести месяцев, но при этом с возрастом этот процесс значительно замедляется и требуется длительная систематическая работа над развитием слухового восприятия. Что же касается скорости обработки слуховой информации в центральных отделах слуховой системы, то на первоначальном этапе у детей с врождённой глухотой она достаточно низкая. Поэтому проговаривать слова нужно медленно, но плавно и слитно, а не по слогам. С этим же может быть связано и плохое различение некоторых согласных звуков, которые имеют близкие по частоте характеристики, но разную временную структуру. Требуется время, чтобы ребёнок научился различать эти временные характеристики отдельных звуков.

Следующий вопрос — долговременная и кратковременная слуховая память. Когда ребёнок уже начинает что-то говорить, то вначале приходится прикладывать достаточно много усилий, чтобы он запомнил отдельные слова. При отсутствии словарного запаса мышление ребёнка является предметно-действенным. И чтобы ребёнок лучше запомнил отдельные слова, нужно задействовать все области мозга: слуховую, зрительную и моторную, тогда в ассоциативной зоне быстрее закрепляются образы этих слов. То есть ребёнок должен услышать слово, увидеть, что оно обозначает, и почувствовать в своих руках. Так обычно мама слышащего ребёнка спрашивает его: покажи, где у мамы глазки, где у тебя глазки, где у куклы глазки? Многократное повторение совокупности этих действий помогает ребёнку быстрее запоминать отдельные слова.



Предметно-действенное мышление характерно не только для маленьких детей, но и для детей старшего возраста с низким словарным запасом. Постепенное накопление словарного запаса позволяет ребёнку переходить к словесно-логическому мышлению и помогает освоению устной речи.

Кратковременная память значительно отличается от долговременной. Так, родители часто спрашивают, почему ребёнок не произносит слово целиком или как-то искажает его. Дело в том, что каждое слово длительностью менее одной секунды состоит из последовательности 5–7 очень коротких звуков, как маленькая мелодия, и плохая кратковременная память не позволяет ребёнку запомнить всю последовательность целиком, и дело здесь совсем не в настройке речевого процессора. Формирование кратковременной памяти происходит у ребёнка постепенно, в результате целенаправленной работы над развитием слухового восприятия.

И последний вопрос — почему ребёнок не слышит окончания слов. Это проблема и кратковременной памяти, и явления адаптации в слуховой системе. Если говорить о слуховой памяти, то ребёнок не в состоянии запомнить всё слово целиком, а запоминает только его основную часть без окончания, и это тоже вопрос развития слухового восприятия. Что же касается слуховой адаптации, то это вопрос и технический, связанный с особенностью работы речевых процессоров, и физиологический. Каждое слово имеет ударный и безударный слоги, причём безударный слог обычно находится в конце слова. Тогда получается, что громкий ударный слог заглушает тихий безударный слог в конце слова и затрудняет восприятие окончаний. Вопрос выделения безударного слога может быть решён как технически, за счёт совершенствования работы речевого процессора, так и педагогически, за счёт работы над развитием слухового восприятия.

Итак, проблема слухового восприятия у детей с кохлеарными имплантами является не только технической, и не всегда её удается решить аудиологу в процессе настройки речевого процессора,



но и педагогической, связанной с работой над развитием слухового восприятия. Возможности мозга ребёнка не ограничены, и систематическая целенаправленная работа родителей и специалистов-дефектологов над развитием слухового восприятия всегда принесёт результат.

### Бинауральное слуховое восприятие

Природа не зря наделила человека парными органами: у нас две руки, два глаза и два уха. Конечно, человек может жить и с одним ухом, но не настолько полноценно, как с двумя. Благодаря тому, что мы слушаем двумя ушами, мы имеем возможность безошибочно определять направление на источник звука даже с закрытыми глазами. Нам помогает и необычное строение ушных раковин: они выполняют роль своеобразных акустических фильтров, в зависимости от направления прихода звуковой волны меняя тембральную окраску звуков. За счёт этого эффекта человек даже с одним ухом — хотя и значительно хуже (с точностью 20–30 градусов) — может локализовать источник звука по направлению. Заушные слуховые аппараты, как и заушные речевые процессоры, не используют этот эффект, но, при определённом слуховом навыке, позволяют человеку определять направление на источник звука за счёт эффекта тени головы, которая также влияет на тембральную окраску звуков. Так, ребёнок, если его научить, сможет определять направление на источник звука даже с одним имплантом, хотя и хуже, чем с двумя.

Определение направления на источник звука является важным, хотя и не самым главным преимуществом двусторонней кохлеарной имплантации. Благодаря слушанию двумя ушами увеличивается объём передаваемой слуховой информации, улучшается качество слухового восприятия, появляется комфортность звучания и, что совсем немаловажно,

повышается разборчивость речи. Последнее особенно хорошо проявляется в затруднённых акустических условиях: в шуме повседневной жизни и в помещениях с повышенной реверберацией (эхо в больших помещениях). За счёт бинаурального эффекта также улучшается восприятие речи в случае нескольких собеседников: разнесение источников звука в пространстве позволяет легко переключаться с одного собеседника на другого.

Ну и последнее преимущество бинаурального слуха: за счёт слушания двумя ушами увеличивается громкость звучания, что позволяет уменьшить уровень стимуляции для каждого отдельного уха без потери качества слухового восприятия. Снижение нагрузки на слуховую систему особенно важно для детей с различными неврологическими расстройствами.

Всё вышесказанное имеет место и в случае использования слухового аппарата совместно с кохлеарным имплантом. Родители часто спрашивают, нужно ли носить слуховой аппарат на неимплантированном ухе, и в ответ часто сталкиваются с противоречивыми советами специалистов. Всё зависит от степени сохранности слуха на этом ухе: если у ребёнка глубокая потеря слуха и до операции он носил слуховые аппараты без всякого эффекта, то вряд ли стоит их использовать совместно с кохлеарным имплантом. Если же аппараты помогали, то нужно обязательно воспользоваться возможностью улучшить слуховые способности за счёт бинаурального эффекта. Так или иначе, практически у каждого глухого ребёнка имеются низкочастотные остатки слуха, которые сами по себе не могут обеспечить хорошую разборчивость речи, но тем не менее совместно с кохлеарным имплантом порой позволяют существенно улучшить слуховое восприятие ребёнка, и здесь всё зависит от остаточного слуха: чем он лучше, тем больше эффект от слухового аппарата. Если же слуховой аппарат не помогает ребёнку, то следует задуматься о двусторонней кохлеарной имплантации. Конечно же, кохлеарная имплантация — это не просто выбор второго уха, но и определённый риск для ребёнка, особенно если у него имеются противопоказания для хирургического вмешательства, соответственно, лучшее — враг хорошего, и можно ограничиться и одним ухом. О целесообразности проведения операции на второе ухо лучше всего проконсультироваться со специалистами. Но если вы всё же решили, что ребёнку нужна операция на второе ухо, то лучше не затягивать с этим: чем меньше интервал между операциями, тем лучше будет эффект на втором ухе, а лучше, если операция проведена на два уха одновременно.



# Интервью с Марией Гайдаровой

*Постоянные читатели журнала знают, что в 2023 году у нашего Ушарика появился свой дом в Москве — медико-педагогический центр «Пространство слуха и речи», в котором работают врачи и педагоги. Редакция журнала предлагает своим читателям познакомиться с сурдопедагогом «Пространства» Марией Гайдаровой и узнать, в чём, по её мнению, заключается главный секрет успешной слухоречевой реабилитации, как меняется поведение и коммуникация родителей слабослышащего ребёнка, какие задачи стоят перед сурдопедагогом и в чём принципиальное отличие в работе логопеда и сурдопедагога.*



**— Мария, в каком возрасте и почему вы решили стать сурдопедагогом?**

— Со школьной скамьи поняла, что хочу быть педагогом и работать с детьми. Когда я училась в школе, моя мама работала воспитателем в детском саду и я после уроков всегда старалась приходить к ней на работу. А что касается сурдопедагогики, она сама меня выбрала. В 11-м классе посещала подготовительные курсы педагогического университета и думала стать логопедом. Однако, сдав вступительные испытания, волею судеб оказалась в деканате, где мне предложили отдать документы на отделение сурдопедагогики. Признаюсь честно, это было неожиданно, но я согласилась. Так и начался мой увлекательный и интересный путь в мире сурдопедагогики. О своём выборе я ни разу ни капли не пожалела!

**— Где вы работали до «Пространства»?**

— На пятом курсе института пошла закреплять полученные теоретические знания в ГКОУ СКОШИ № 30 им. К. А. Микаэльяна. Пришла студенткой на должность воспитателя, после получения диплома стала учителем-дефектологом (сурдопедагогом), чуть позже работала методистом, а в конце моего пути в «тридцатке» пару лет была и. о. заведующего. Благодаря такому опыту я понимаю, как всё устроено в дошкольном и в школьном отделении образовательного учреждения, представляю и применяю

в своей практике разницу подходов и методов работы с детьми дошкольных и школьных возрастов. Меня такой опыт сильно закалил и сформировал как специалиста.

**— В каком году вы начали работать с детьми с кохлеарными имплантами?**

— Примерно в 2014 году в моей группе появился мальчик лет четырёх, на тот момент он только готовился к операции по кохлеарной имплантации. Так что с 2014 года я не только работаю с носителями КИ, но и готовлю детей к операции КИ.

**— По вашему опыту работы, в чём главный залог успеха слухоречевой реабилитации?**

— Успех слухоречевой реабилитации зависит от многих факторов, но основополагающих, на мой взгляд, три. Первый — ранняя диагностика, хочется сделать акцент для родителей: степень нарушения слуха и точный диагноз определяет врач-сурдолог, а не дефектолог или другой врач. Второй — полное включение родителей в весь процесс реабилитации — от принятия диагноза до соблюдения рекомендаций врачей и педагогов. Третий — комплексный подход — ребёнок, родители, врачи с педагогами должны стать одной большой командой, в которой каждый знает, что, когда, а главное, зачем делать и соблюдать те или иные рекомендации.



В самом начале пути важна готовность родителей принимать помощь и следовать рекомендациям специалистов, которым они доверяют, обязательно следует учитывать индивидуальные особенности ребёнка — если есть дополнительные нарушения, скорректировать их как можно раньше.

Да и «успех слухоречевой реабилитации» для каждого ребёнка будет свой — это тоже необходимо понимать.

**— Что и как должно измениться в поведении родителей слабослышащего ребёнка? Коммуникация как-то меняется?**

— Когда родители узнают о том, что у их ребёнка нарушен слух, нужно постараться преодолеть все стадии принятия неизбежного как можно быстрее. Каждый родитель испытывает в той или иной мере отрицание, гнев, торг, депрессию и, наконец, — принятие. Как только наступает принятие — обращаться к специалистам для составления индивидуального маршрута реабилитации и планомерно следовать ему.

Насчёт коммуникации — главное, не надо переставать общаться со своим ребёнком устной речью, даже если он ещё не слухопротезирован. Важно научиться строить свои фразы кратко и лаконично и обязательно «включать» и «подключать» эмоции — дети это любят!

**— Какие самые важные задачи стоят перед сурдопедагогом в начале работы с ребёнком?**

— Прежде всего необходимо сначала наладить контакт — как с ребёнком, так и с его родителями. Важно, чтобы вся семья доверяла специалисту. А затем начинаем с развития слухового восприятия и внимания — малыша учим слышать, реагировать, различать звуки окружающего мира... тут можно бесконечно продолжать до момента развития речи.

Главная цель всех занятий — научить ребёнка пользоваться устной речью, мы учим понимать обращённую речь и говорить, т. е. мы работаем и над произносительной стороной речи тоже. Всё, что мы

делаем, преследует одну цель — социализировать ребёнка с нарушенным слухом в среду слышащих сверстников.

**— Все знают, кто такой логопед, а вот о сурдопедагоге многие родители узнают одновременно со слуховым диагнозом своего ребёнка.**

— Оба специалиста работают над развитием речи, но с существенными отличиями.

Задача логопеда — выявить нарушения речи и исправить их, а сурдопедагог развивает слуховое восприятие и слуховое внимание, на базе которых формируется и развивается речь. Именно поэтому логопед не может заменить сурдопедагога, ведь он не нацелен на слух. А вот сурдопедагог в некоторых случаях «выступает» в роли логопеда.

Кроме того, постановка звуков у сурдопедагога особенная, мы обязательно опираемся ещё и на тактильный анализатор, чтобы ребёнок с нарушением слуха ощущал речь через тело. В идеале, конечно, чтобы логопед и сурдопедагог работали вместе. Такие совместные усилия быстрее принесут ожидаемый результат.

**— Существует мнение, что чем больше сурдопедагогов работают с ребёнком, тем лучше. Ваше мнение на этот счёт?**

— Это спорный вопрос. Для успешного развития ребёнка важен комплексный подход (родители, педагоги, врачи, социум). Хорошо, когда все специалисты, которые занимаются с ребёнком, могут совместно выстроить индивидуальный маршрут. В моей практике были случаи, когда с ребёнком занимаются несколько сурдопедагогов, логопедов, учителей-дефектологов, а результата нет, или он не такой, каким мог бы быть. Тут стоит задуматься...



— **Вопрос, который задают все родители: должны ли они присутствовать на занятии?**

— Хорошо, когда родители присутствуют на занятии. Так они видят и понимают, над чем и как работает сурдопедагог. Это помогает им самим в занятиях дома. Родителям присутствие на занятиях помогает понять, что и как делать, с чего начать и чем закончить, а главное, зачем. Они берут и, по образцу занятий со специалистом, играя, обучают своего ребёнка.



— **Мария, наш с вами разговор будет опубликован в новогоднем номере журнала, что бы вы пожелали нашим читателям?**

— Родителям желаю здоровья, сил, терпения, принятия и понимания ситуации. Ни в коем случае никогда не сдаваться и не опускать руки. Быть со своим ребёнком в контакте, как сейчас говорят, «на одной волне», играть вместе и получать удовольствие от совместного времяпрепровождения. Детям желаю крепкого здоровья, море улыбок, радости и счастья. Желаю всегда находить положительные и приятные моменты в разных жизненных ситуациях.



— **Причина потери слуха как-то влияет на выбор методов, методик, приёмов работы с детьми?**

— Мы всегда спрашиваем у родителей не только причину нарушения слуха, но и анамнез в целом. Педагог, зная историю болезни, будет понимать общую картину развития ребёнка. Какие причины или факторы повлияли на нарушение поведения, внимания и т. д. Учёт индивидуальных особенностей даст более быстрые и видимые результаты реабилитации.

— **За что вы любите свою работу?**

— За то, что приношу пользу людям. Когда ты видишь результат, даже минимальный, это приносит ощущение огромного счастья. Значит, всё не зря!

— **Если быть не сурдопедагогом, то кем?**

— В моём случае, это только работа с детьми!

— **Какие у вас задачи и цели в профессиональной сфере?**

— Продолжать и дальше работать с детками с нарушением слуха. Планирую пойти на курсы по АВА-терапии.



*Мария, мы вас благодарим за разговор, надеемся, для читателей он был не только интересным, но и полезным.*

*Редакция журнала поздравляет коллектив центра «Пространство слуха и речи» с наступающим 2025 годом! Пусть в новом году близкие и родные люди будут здоровы, пусть наступающий год станет годом личных профессиональных достижений и открытий. Всем нам мира, света и добра!*

# Вспомогательные устройства



*Кохлеарная имплантация — это не просто установка устройства, это начало большого пути к развитию навыков восприятия звуков и речи. После операции ребёнок начинает учиться понимать речь с помощью кохлеарного импланта, и этот процесс требует терпения и усилий. Слухоречевая реабилитация — важный этап, включающий занятия с сурдопедагогом и логопедом. Главная цель — научить ребёнка воспринимать звуки и пользоваться речью на уровне, максимально приближенном к детям с нормальным слухом.*

## ПУДОВ НИКОЛАЙ ВИКТОРОВИЧ

Аудиолог, специалист по дистанционной реабилитации проекта «Я слышу мир!»

Однако даже с кохлеарным имплантом ребёнок может столкнуться с акустическими сложностями. Среда, в которой он слушает и учится, редко бывает идеальной. Посторонние звуки, шум, эхо и даже расстояние до собеседника могут мешать восприятию речи, делая её частично или полностью неразборчивой. Это особенно заметно в школе, где шумная атмосфера или плохая акустика класса могут затруднять обучение.

Для того чтобы ребёнок мог комфортно учиться и сосредотачиваться на занятиях, крайне важно обеспечить ему максимально чёткое восприятие речи. Современные технологии предлагают решения, которые помогают минимизировать влияние окружающих факторов и сделать речь более понятной. Специальные устройства, такие как FM-системы, телекатушки и прямой аудиостриминг, позволяют передавать звук без помех, помогая ребёнку лучше ориентироваться в шумной среде и успешно усваивать новые знания.



Смотрите запись вебинара:  
ВКонтакте: [vk.com/usharikru](https://vk.com/usharikru)  
На сайте: [www.usharik.ru](http://www.usharik.ru)

## Телекатушка

Каждая система кохлеарной имплантации (речевой процессор) и большинство современных слуховых аппаратов имеет встроенную индукци-

онную петлю — телекатушку (telecoil). Телекатушка расположена внутри вашего речевого процессора или слухового аппарата и работает как небольшая антенна, которая улавливает электромагнитные сигналы и передаёт их в виде звука в речевой процессор или слуховой аппарат.

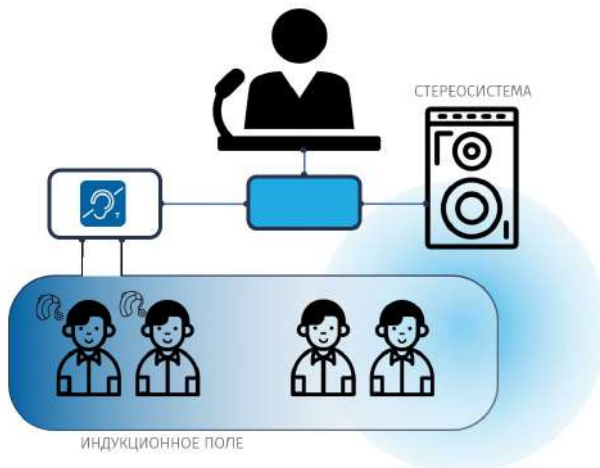


Раньше телекатушки были необходимы для приёма телефонных звонков. Динамики старых стационарных телефонов приводятся в действие мощными магнитами, которые могут вызвать акустическую обратную связь в речевом процессоре. С телекатушкой пользователи речевых процессоров



и слуховых аппаратов могут напрямую подключаться к электромагнитному сигналу. Сегодня современные телефоны больше не излучают сильные электромагнитные волны. Но телекатушка далеко не устарела. Во многих общественных местах, таких как аэропорты, театры или музеи, есть индукционные петли, которые обозначены синим ухом с чертой.

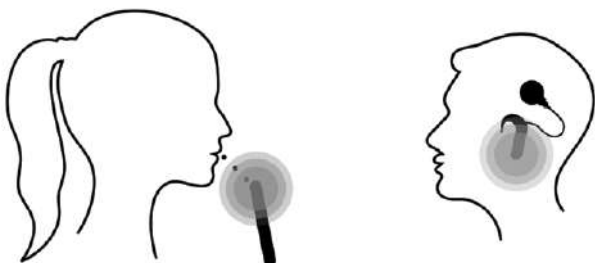
Включив режим телекатушки (Т-режим) на речевом процессоре или слуховом аппарате, вы можете услышать важную информацию, например объявление рейса, без фоновых помех. Это делает устройство незаменимым помощником в шумной среде.



### Как включить телекатушку в речевом процессоре или слуховом аппарате?

Большинство моделей речевых процессоров и слуховых аппаратов имеют переключатель, который даёт вам возможность принять сигналы либо от микрофона, либо от телекатушки. Обычно он называется Т-режим. При активации Т-режима микрофон выключается, поэтому будет слышно только сигналы, передаваемые электромагнитной индукцией. После использования не забудьте вернуться в режим микрофона.

## FM-система



FM-система представляет собой систему беспроводной связи, состоящую из передатчика и приёмника. Во время использования FM-системы учитель говорит в микрофон, подключённый к передатчику. Передатчик по FM-каналу передаёт звуковой сигнал в приёмник, который подключён непосредственно к речевому процессору или слуховому аппарату.

Независимо от расстояния между говорящим и слушателем, сигнал доставляется непосредственно на FM-приёмник с постоянным уровнем интенсивности. В отличие от телекатушки, информация из передатчика в приёмник передаётся без фоновых помех, шума или эха. FM-системы являются самым эффективным средством для улучшения разборчивости речи в сложных акустических ситуациях (например, при обучении в общеобразовательной школе).



## Прямой аудиостриминг

На сегодняшний день многие современные речевые процессоры обладают возможностью передавать и принимать звуковую информацию при помощи радиосигнала частотой 2,4 Гц. К примеру, можно передавать телефонный разговор напрямую в речевой процессор. Также при помощи прямого аудиостриминга можно напрямую подключить к речевому процессору выносной микрофон и пользоваться им так же, как и FM-системой.

Технологии открывают для детей с нарушениями слуха новые возможности для общения и обучения. Использование дополнительных устройств поможет ребёнку чувствовать себя увереннее и лучше адаптироваться к окружающему миру. Поддерживайте своего ребёнка, обучайтесь вместе с ним, и успех не заставит себя ждать!

# День добра

2 ноября для маленьких пациентов Центра реабилитации после кохlearной имплантации НИИ ЛОР состоялся развивающий праздник — День добра.



Наш Ушарик пришёл в гости на праздник, поздравил детей и подарил им памятные подарки.

Дети были в восторге, с такой искренней радостью обнимали Ушарика и фотографировались с ним, говорили много добрых слов и пожеланий, потому что на этом празднике сказочные персонажи научили детей добрым поступкам и добрым словам.

Такие праздники — часть реабилитационного процесса, где дети в групповых активностях учатся взаимодействовать друг с другом.

Благодарим коллектив центра за яркий и весёлый праздник, Ушарику очень понравилось!

## Круглый стол в РГПУ им. А. И. Герцена

30 октября наша общественная организация приняла участие во Всероссийском круглом столе «Концепты межинституционального взаимодействия с семьёй ребёнка с нарушением слуха», организованном ФГБОУ ВО «Российский государственный педагогический университет им. А. И. Герцена», институтом дефектологического образования и реабилитации, кафедрой сурдопедагогики.



Выступили с темой «Некоммерческая общественная организация как модель экосистемы, направленная на интеграцию и социализацию детей с ограниченными возможностями по слуху, в том числе с кохlearными имплантами».

Доклады участников дополняли друг друга, на мероприятии царил единomyслие — все мы взаимодействуем ради одних целей и поддержки семей, где воспитываются дети с нарушением слуха.



Ссылка  
на запись  
трансляции



0+

КОНСТАНТИН ХАБЕНСКИЙ

ЕЛИЗАВЕТА БОЯРСКАЯ

# МАЛЫШАРИКИ ДЕНЬ РОЖДЕНИЯ



Смотрите всей семьёй  
эксклюзивно на «Кинопоиске»!

# Мастер-классы в регионах



Реализация федерального проекта «Крепкая семья» под эгидой партии «Единая Россия» совместно с общественной организацией «Я слышу мир!» набирает обороты и охватывает всё больше и больше регионов, где ведётся активная работа с детьми, имеющими нарушения слуха.

Этой осенью мы посетили Волгоград, Архангельск и Красноярск.

Двухдневный мастер-класс «Семья — основа реабилитации детей с нарушением слуха» — это уникальная возможность поделиться опытом, выработать общую стратегию в маршруте пациента и его реабилитации, а для специалистов — получить второе мнение.

Во время практического мастер-класса, в условиях сурдологического кабинета совместно с экспертами проводятся показательные занятия с сурдопедагогами и специалистами регионов.

Наша главная задача — объединить усилия федеральных учреждений, региональных специалистов и общественных организаций для наилучших результатов реабилитации и инклюзии ребёнка в среду слышащих людей. И в этот раз нам это снова удалось.

Для регионов мастер-классы послужили примером взаимодействия в рамках экосистемы, созданной в маршруте ребёнка, где ядром является семья, а значимым этапом является ФГБУ «СПб НИИ ЛОР» Минздрава России, где дети получают оперативное лечение и дальнейшую реабилитацию.

Приоритетом для общественной организации ЯСМ всегда выступает семья, ведь основным проектом, который реализует ассоциация, является



«Семья — основа реабилитации ребёнка». Благодарим партию «Единая Россия» за взаимодействие и помощь в проведении мероприятий. Впереди нас ждут новые регионы. Следите за нашими новостями.

Федеральный проект политической партии «Единая Россия» «Крепкая семья» призван защищать права семей, поддерживать семейные ценности, консолидируя вокруг себя общественные организации, федеральные и региональные органы исполнительной власти, активных граждан, реализуя практику конкретных дел. В рамках данного проекта свою деятельность осуществляет общественная организация «Я слышу мир!», которая уже более 15 лет занимается повышением уровня жизни детей с нарушенным слухом. Результатом этого взаимодействия является акция, которая пройдёт в 30 регионах Российской Федерации и объединит усилия, направленные на поддержку людей с нарушенным слухом.



# Истории вслух с Еленой Поповой



В сентябре стартовал наш новый проект «Истории вслух с Еленой Поповой» — интервью с семьями, где воспитываются дети с нарушением слуха, а также беседы со специалистами, занимающимися нарушениями слуха.

Мы говорим с детьми и их родителями о жизни и успехах ребёнка: как семья узнала о диагнозе «глухота», какая была реакция, с чем пришлось столкнуться родителям и близким, путь от операции до реабилитации, трудности и успехи семьи и многое другое.

Мы получаем множество откликов от зрителей, для которых такие видео стали ободрением, мотивацией и просто доброй вестью, что у многих похожий путь и у каждого ребёнка есть прекрасное будущее. Главное — шаг за шагом следовать к достижению результатов, и всё обязательно получится!

Подобные отклики ободряют и нас двигаться дальше, продолжать выпускать интервью, чтобы как можно больше людей имели информацию об успешности реабилитации после кохлеарной имплантации.

В интервью со специалистами мы затрагиваем как профессиональные стороны, так и интересные события из личной жизни гостя. Так, у зрителей есть возможность узнать немного больше о любимом специалисте.

Благодарим всех участников, пришедших к нам в студию, и верим, что такие интервью полезны для аудитории нашего проекта.

Дорогие читатели, если вы тоже хотите принять участие в съёмках программы, позвоните нам на горячую линию проекта «Я слышу мир!» по номеру телефона **8 (800) 555-66-56** или пишите в социальные сети, и мы поделимся вашей историей.



Посмотреть  
все выпуски  
передачи

# История семьи Лобач



*Мы продолжаем делиться с вами историями семей с детьми с кохлеарной имплантацией. Сегодня о своём пути к слуху расскажет семья Тани, чей девиз: «Я слышу — значит, я всё смогу и всё сумею!»*

Меня зовут Анастасия, и я хочу вам рассказать историю моей дочери Татьяны, проимплантированной в 2009 году.

Таня родилась здоровым ребёнком, росла очень общительной и творческой девочкой. В 2,5 года рассказывала много сказок, могла запросто выучить длинные стихи, ходила в детский сад. В 3 года она переболела гнойным менингоэнцефалитом,

вследствие чего диагностировали глухоту 4-й степени на оба уха. Танечка стала замыкаться в себе, случались истерики, нервные срывы.

Мы обратились в ФГБУ «СПб НИИ ЛОР» и были прооперированы на правое ухо. К моменту подключения после болезни прошло 4 месяца, за которые у ребёнка практически полностью распалась устная речь — Таня перестала разговаривать.

Какое было счастье, когда на первом подключении она начала реагировать на звуки!

Потом был долгий курс реабилитации. В 4 года Таня пошла в логопедический сад и сразу влилась в коллектив. Всегда была в спектаклях на первых ролях. Таня активно шла на контакт.

Слух надо развивать, и мы решили, что нужны занятия с музыкой, а так как с вестибулярным аппаратом у неё были проблемы, отправили её заниматься народными танцами. За её трудолюбие педагог стала Таню хвалить. Затем были сольные выступления на конкурсах, которые укрепили её уверенность в себе. Потом Таня пошла в музыкальную школу, играла на блок-флейте.

К семи годам стал вопрос о школе, логопед посоветовала попробовать языковую школу. В итоге дочка прошла отбор в англо-японскую школу № 83 и с первого класса занимается английским и японским





языками. Этот опыт помог ей раскрыться. Она стала лауреатом на многих конкурсах, как российских, так и международных, проходящих в том числе

и за границей. На международных конкурсах Таня общалась с детьми на английском языке.

Это просто чудо и счастье, что благодаря кохлеарному импланту Танечке вернули возможность быть полноценным человеком.

Наша Таня сейчас занимается и в театральной студии, и народными танцами, и пением (как сольно, так и в коллективе), хорошо учится, а самое главное — остаётся доброй, заботливой дочерью и сестрой. А совсем недавно Таня стала мамой.



Смотрите интервью Тани и её мамы в передаче «Истории вслух с Еленой Поповой».



## Итоги 36-го Всемирного конгресса аудиологов

19–22 сентября 2024 года в Париже прошёл 36-й Всемирный конгресс аудиологов — главное мировое мероприятие для специалистов в области диагностики и лечения нарушений слуха, своего рода «сурдологические Олимпийские игры», проводимые один раз в два года.

В работе конгресса приняли участие с докладами специалисты Санкт-Петербургского НИИ уха, горла, носа и речи, Детского городского сурдологического центра, СЗГМУ им. И. И. Мечникова, кафедры сурдологии РМАНПО, ПСПбГМУ им. И. П. Павлова. Спешим поделиться с вами последними новостями в области науки о слухе и его нарушениях.

- Одной из самых популярных, уверенно завоёвывающих всё большую популярность тем аудиологических мероприятий последних лет является генетика слуха. Современные данные демонстрируют, что доля генетических нарушений в этиологической структуре врождённой тугоухости достигла 60%. Новые исследования позволяют говорить, что в 35–55% и пресбиакузис может быть обусловлен генетической природой, проявляясь сенсоневральной тугоухостью с ранним дебютом. Описаны моногенные варианты, приводящие к такой форме снижения слуха у взрослых. Чаще всего речь идёт о мутациях в генах MYO7A, MYO6,TECTA, TRAPP, DIAPH1, MYH14, MYH9, TMC1, PTPRQ.

- Продолжается изучение возможностей широкополосной (3D) тимпанометрии. Несколько докладов показывали преимущества метода в повышении точности дифдиагностики типа тугоухости у детей до года. Данные широкополосной тимпанометрии могут быть предиктором костно-воздушного разрыва при экссудативном среднем отите (для выявления сенсоневрального компонента).

- Продолжается изучение тиннитуса электрофизиологическими методами. Интересны результаты регистрации отрицательной негативности рассогласования (MMN) у пациентов с ушным шумом. Если при регистрации используются частоты, близкие к частоте тиннитуса, то амплитуда отрицательной волны возрастает, а при удалении от частоты тиннитуса — снижается.

- На заседании международной группы по ототоксичности сообщалось, что по последним данным частота токсического влияния аминогликозидов на слух составляет 57%, цисплатина — 58%, сочетания цисплатина и карбоплатина — 64%, цисплатина и лучевой терапии — 50%. Факторами дополнительного риска развития ототоксического эффекта являются возраст менее 5 лет, доза более 100 мг/м<sup>2</sup>, продолжительность лечения более 30 дней, применение винкристина. Экспериментальные исследования демонстрируют, что локальная гипотермия

улитки снижает выраженность ототоксического эффекта препаратов платины, воспалительную реакцию после кохлеарной имплантации, негативное влияние шума.

- В рамках конгресса проходила сессия, посвящённая синдрому третьего окна. Сообщалось, что в 18% случаев у пациентов с данной патологией отмечаются множественные дегисценции в разных местах лабиринта: в области верхнего, заднего или горизонтального полукружных каналов, кохлеофациальная дегисценция, в области луковицы яремной вены, широкий водопровод преддверия, гипермобильное стремя, перилимфатические фистулы окон лабиринта, сообщение между луковицей яремной вены и водопроводом преддверия, аномальное взаимоотношение внутреннего слухового прохода и базального завитка улитки и др. У детей наличие третьего окна в 30% случаев может сочетаться с синдромами Пендредда, CHARGE, BOR и Дауна и чаще всего проявляется в виде широкого водопровода преддверия. Симптомами третьего окна у детей могут быть мизофония, аутофония, кондуктивная или смешанная тугоухость. У взрослых синдром может быть последствием травм, лучевой терапии и проявляться феноменами Tullio, Hennebert, тиннитусом, низкочастотной кондуктивной или флюктуирующей сенсоневральной тугоухостью. Описывались возможности хирургического лечения (например, пломбировка круглого окна). В некоторых случаях возможно самопроизвольное закрытие дегисценции верхнего полукружного канала твёрдой мозговой оболочкой.

- Активно продолжают исследования о влиянии снижения слуха на развитие когнитивных нарушений в пожилом возрасте. Статья Livingston с соавт., опубликованная в журнале Lancet в этом году, показывает, что 45% факторов развития старческой деменции потенциально модифицируемые. Фактором, закладываемым в раннем детстве, является низкий уровень образования. А вот в молодом и среднем возрасте ведущим фактором риска развития деменции является потеря слуха (8%). Среди других — гиперхолестеринемия, депрессия, диабет, черепно-мозговые травмы, курение, алкоголизм, артериальная гипертензия, ожирение. Факторами риска в пожилом и старческом возрасте являются социальная изоляция, загрязнение воздуха и снижение зрения.

Автор: Газиз Туфатулин

0+

№ 3 (31)  
2024

занимательный журнал

# УШАРИК

ЛАБИРИНТЫ ЗАГАДКИ ИГРЫ

НОВЫЙ ГОД  
В МУРМАНСКЕ!



И РЕКОМЕНДАЦИИ  
СУРДОПЕДАГогов

СМЕШАРИКИ



[www.usharik.ru](http://www.usharik.ru)



[vk.com/uscharikru](https://vk.com/uscharikru)



[t.me/uscharikru](https://t.me/uscharikru)

**МАЛЫ  
ШАРИКИ**



**СКОРО!**



**НОВЫЙ СЕЗОН  
«МАЛЫШАРИКОВ»  
И НОВАЯ СЕРИЯ  
С УШАРИКОМ!**



Подписывайтесь  
на сообщество Ушарика  
и следите за всеми  
новостями!



Смотрите первую  
серию с нашим героем  
в официальной группе  
сериала «Малышарики»!



Привет! Ты уже знаком с Ушариком? Ушарик — маленький львёнок. Но не простой, а особенный. Ушарик носит на ушках аппаратики, которые помогают ему слышать. Этой зимой Ушарика ждёт волшебное путешествие!



## ВПЕРЁД, К ПОЛЯРНОМУ СИЯНИЮ!



Перед сном Ушарик уютно устроился в кроватке и слушал новогоднюю сказку.



— ...и так Дед Мороз доставил подарки всем-всем за одну ночь! — дочитала мама.



— Такого ведь не бывает! — удивился Ушарик.





— Почему ты так думаешь? —  
В дверях комнаты показался папа.

— Ночь ведь короткая! Всего несколько часов, —  
развёл лапами львёнок.



Это у нас она  
длится несколько  
часов. А бывает —  
несколько дней!

Папа и мама рассказали Ушарику про место, где ночь длится сорок дней подряд!



Всё это время там на небе сияют звёзды, а солнце совсем не встаёт над горизонтом.



Ещё в этом месте живут северные олени. Поговаривают, что они — помощники Деда Мороза.



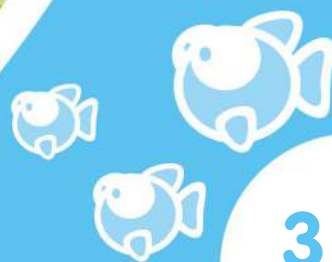
По легенде, когда его упряжка пролетает по небу, остаётся сверкающий след.



Люди называют этот след полярным сиянием.



— Вот это да... — с восторгом прошептал Ушарик.





— Как бы мне хотелось всё это увидеть своими глазами!



Мама с папой переглянулись и улыбнулись друг другу.



— Что же, это возможно... — проговорила мама. — Мы как раз собирались в отпуск.



— Поедем в это волшебное место! Пожалуйста! — попросил Ушарик.



— Решено! — улыбнулся папа. — Едем любоваться полярным сиянием.



— Ура! — обрадовался Ушарик.



Он тут же бросился собирать свой рюкзачок.



Вдруг львёнок что-то вспомнил и обернулся к родителям.  
— А как же оно называется, это место? — спросил Ушарик.



— Это город Мурманск! — хором ответили родители.





Ушарик и его родители прибыли на железнодорожный вокзал в Мурманске. Какой он нарядный! Дорисуй украшения для второй половины вокзала.



Это задание можно выполнить по-разному: можно точь-в-точь повторить украшения, а можно придумать свои узоры, гирлянды, использовать другие цвета. С одной стороны, дорисовка тренирует мелкую моторику, учит ориентироваться на листе, понимать масштаб.

А с другой — развивает фантазию, чувство гармонии. Можно усложнить задание: например, использовать только ограниченные цвета — красный, жёлтый, зелёный.

Смешарики тоже отправились на каникулы в Мурманск!  
На кораблике. Раскрась корабли в порту.



Чтобы ребёнку не было скучно, предложите раскрасить кораблики в любые цвета, какие ему захочется. После выполнения задания поработайте с картинкой: предложите малышу придумать историю про каждый корабль. Как он называется? Куда плывёт и откуда? Что он перевозит, кто в команде?





В Мурманске находится самый длинный жилой дом в России! Ответь на вопросы, и узнаешь, сколько метров он в длину.



Сколько морковок у снеговика?

Сколько подарков в мешке?

Сколько снежинок на картинке?

Сколько ёлочек во дворе?

Задания с цифрами достаточно сложны. Предложите малышу свою помощь, если у него не будет получаться правильно всё посчитать. Не торопите ребёнка, если выполнение этого задания даётся ему непросто. А ещё можно привлечь к заданию братьев, сестёр или других членов семьи, чтобы помочь малышу. Совместное решение интересной задачки — это же так весело!

Ушарик и его родители отправились в гости к северным оленям. Помоги им найти дорогу к заповеднику.



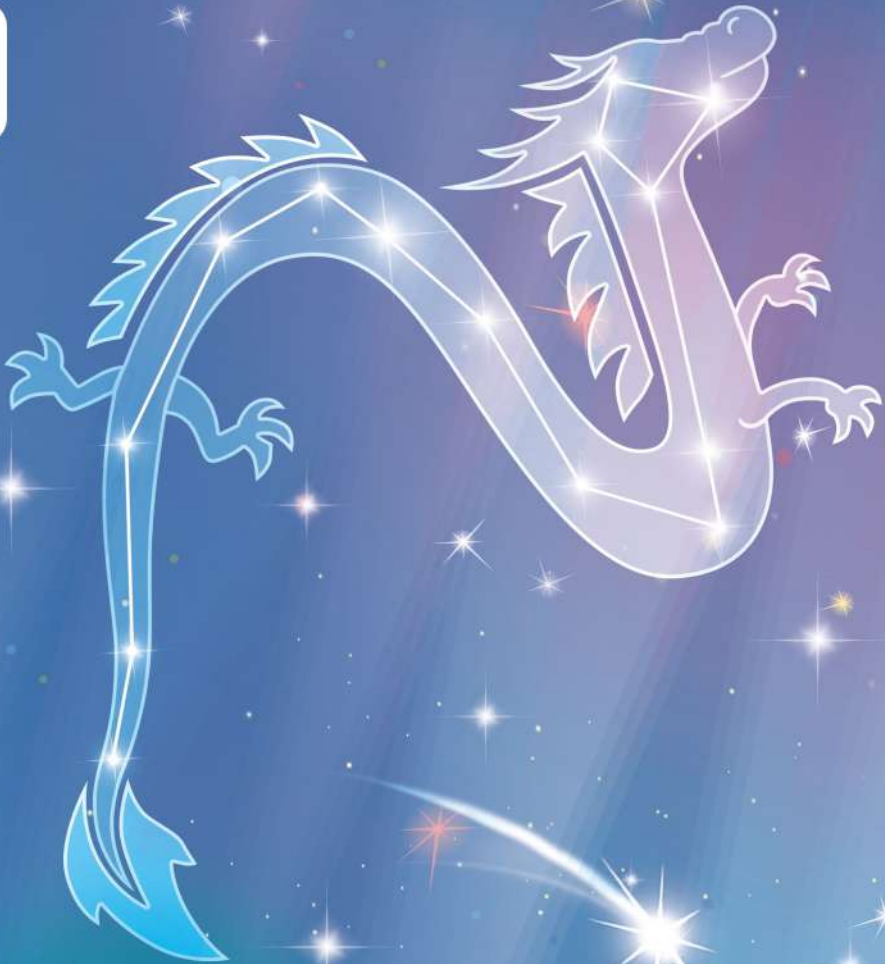
Попросите ребёнка вести линию ровно посередине дорожки и не отрывая карандаша от бумаги. В таком случае придётся заранее взглядом искать путь. А ещё можно учить ребёнка рисовать лабиринты самому. Задавайте разные условия: пусть в одном лабиринте будет только один верный путь, а в другом — два или три.





В Мурманске можно увидеть настоящее чудо природы: полярное или, как его ещё называют, северное сияние.

Найди Кроша на картинке.



Сколько звёзд в каждом созвездии?

Какого созвездия не существует?



Небо окрашивается разноцветными лучами — фиолетовыми, зелёными, синими и даже красными.



Найди самую яркую звезду на небе. Как она называется?



Кто нарядился на Новый год Крошем?

**ЛЕБЕДЬ ДРАКОН БОЛЬШАЯ МЕДВЕДИЦА СНЕЖИНКА**

Соедини названия и созвездия линиями.



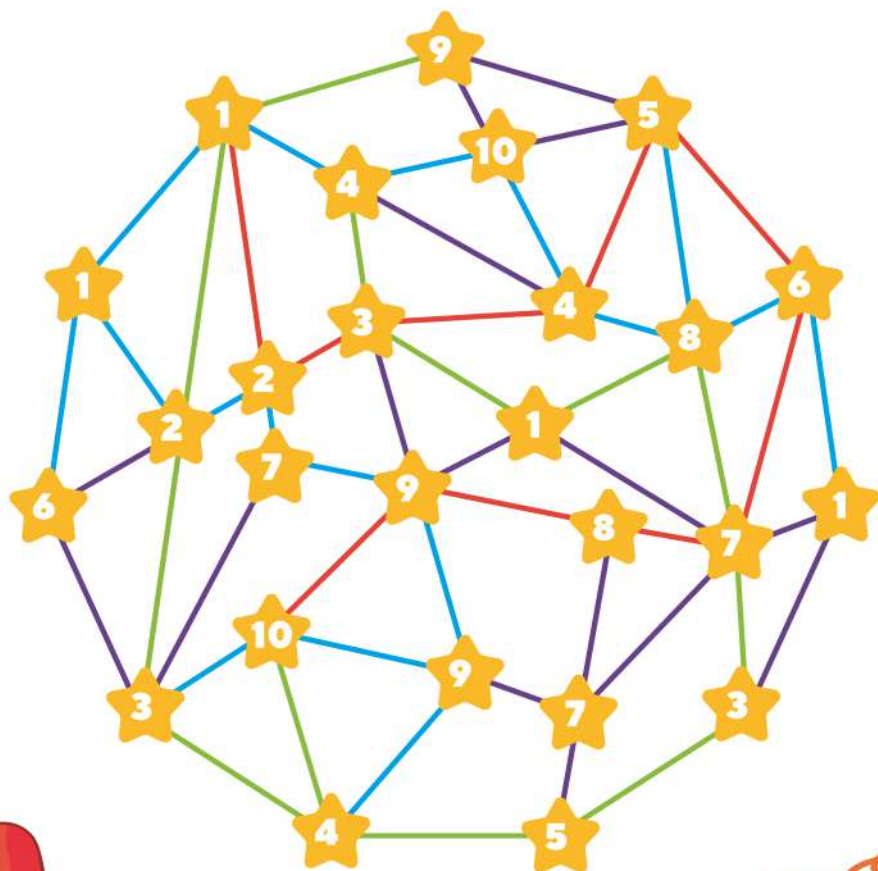


Карыч заглянул в гости к саамам — коренному населению тундры — и сделал фото. Найди 7 отличий на снимках!



Задание на нахождение отличий только выглядит простым и незамысловатым. На самом деле оно развивает у ребёнка внимание и умение концентрироваться. Если у малыша не получается найти все отличия сразу, попробуйте пойти от крупных объектов к маленьким. Спустя время вернитесь к этому развороту и попросите снова найти различия. Обратите внимание малыша на то, что теперь это получилось сделать быстрее.

Пин приготовил для Биби новогодний подарок.  
Найди последовательность чисел от 1 до 10 в паутинке  
и раскрась рамочку тем цветом, который получился.



Предложите малышу вести пальчиком по линиям в паутинке  
и проверять каждую цифру — подходит ли она к последовательности  
или нет? Это упражнение отлично помогает запоминать последова-  
тельности не только цифр, но и букв — попробуйте нарисовать  
свою паутинку с алфавитным порядком.



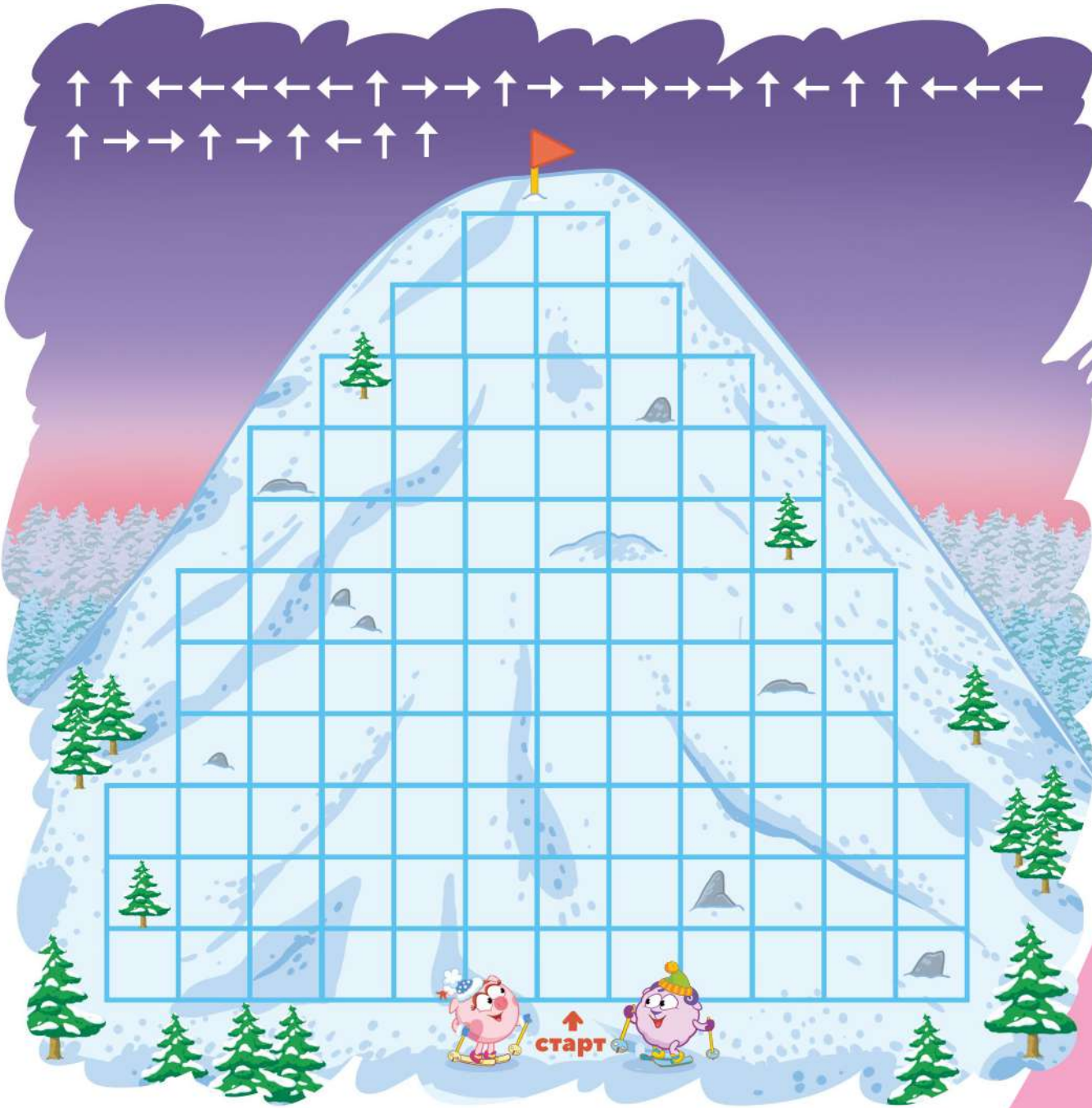


Крош и Ёжик слепили снеговиков на Волосяной горе.  
Узнай, где чей снеговик.



Предложите малышу сперва внимательно рассмотреть снеговиков, оценить их и подумать, кто из героев какого мог слепить, — это будет отличная тренировка для логики! А после уже можно проверить догадку малыша, ведя пальчиком по линиям от Смешариков к снеговикам. Предложите ребёнку придумать снеговика для любого другого персонажа — например, для Ушарика. Как он мог бы выглядеть?

Бараш и Ньюша поднимаются на гору на снегоступах, чтобы полюбоваться звёздной ночью. Помоги им добраться до вершины.



Умение ориентироваться на местности и искать оптимальные пути — очень важный навык для ребёнка. Чтобы малышу было проще, попробуйте сначала обратить внимание на все препятствия — чтобы ребёнок запомнил, а потом уже постарайтесь вместе избежать их. Если не получится с первого раза — ничего страшного!





Ушарик и его родители добрались до Териберки — края земли! Это один из самых северных посёлков в европейской части России. Здесь встречаются земля и океан.

Чьи следы на снегу?  
Назови этих животных.  
Подсказки ищи на картинке.





Найди  
белого медведя  
на картинке.

Сколько  
белых зайцев  
на картинке?

Помоги зайчику  
добраться до берега —  
нарисуй ещё льдин.





Совунья гуляет по берегу красивого озера. Расшифруй, как оно называется! Для этого впиши в клетки первые буквы каждого слова.



--	--	--	--	--	--	--	--

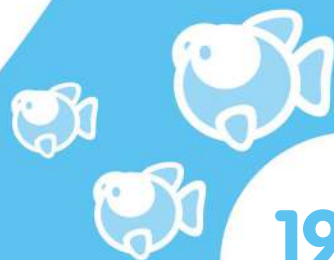


Загадывание слов — это отличная тренировка для памяти и внимания малыша! Если задание покажется сложным с первого раза, попробуйте сначала загадать по первым буквам что-то простое: например, имя ребёнка, название города, в котором он живёт, или любимого мультфильма. Как только малыш справится с привычным словом, вернитесь к заданию в журнале — теперь всё должно получиться!

Перед отъездом Ушарик ещё раз прогулялся по набережной в Мурманске. Какие звуки он услышал?



Ребёнку с кохлеарной имплантацией важно обращать внимание даже на привычные звуки в новой обстановке. Записывайте на диктофон разные звуки, которые малыш может услышать в поездках, дома, в школе, в детском саду и на прогулках. Потом можно играть в «Угадай звук!»





Ушарики решили отметить Новый год прямо на корабле!

Нюша потеряла свою маску. Найди её, пожалуйста.

Сколько подарков под ёлкой?

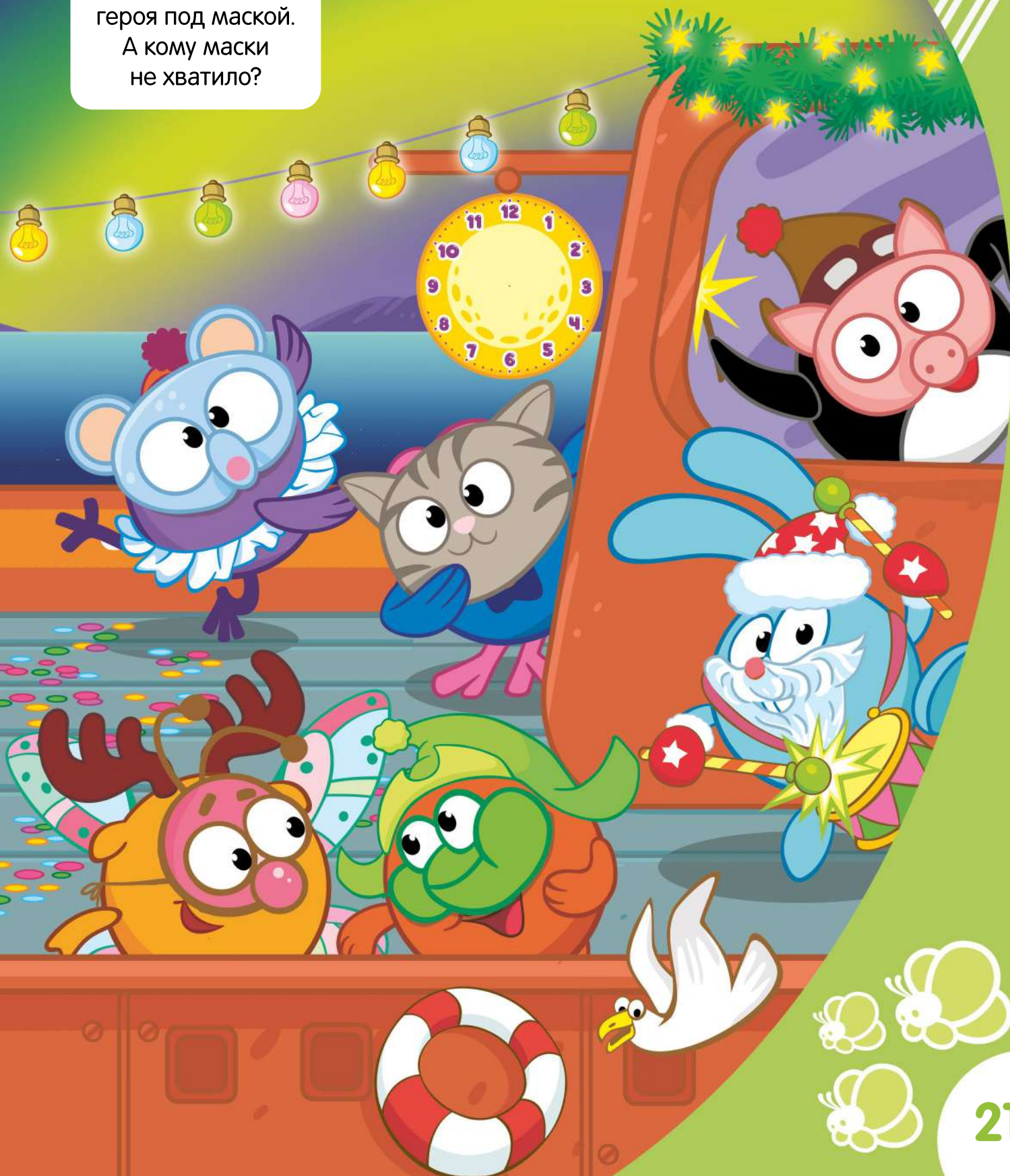


Посчитай, сколько на ёлке звёздочек, а сколько — шишек. Чего больше?



Нарисуй стрелки  
на часах: во сколько  
нужно встречать  
Новый год?

Назови каждого  
героя под маской.  
А кому маски  
не хватило?





Пришла пора возвращаться домой. Помоги Ушарику расставить фотографии в альбоме по порядку.



Попросите малыша самостоятельно выполнить это задание: расставить цифры, какое событие было первым, вторым и так далее. Для этого можно ещё раз пролистать журнал. А теперь пусть ребёнок попробует своими словами, опираясь на картинки, рассказать, как прошло путешествие Смешариков в Мурманск. Что видели, чем занимались и что малышу понравилось и запомнилось больше всего?